

Název objektu Nájemní dům „Společná snaha“	
Adresa	Čp. 59, Novákových 2, 4, Praha 8
K.ú./parcela č.	Libeň/3443 – budova
Architekt	Ak. arch. Stivo Vacek, Ing. arch. Jindřich Holman (změna)
Stavitel	řa. Al. Vavrouš a syn
Projekt	1932, změna 1933
Realizace	1933, povolení k užívání leden 1934
Typ objektu	bytový dům s obchody v přízemí
Památková ochrana	Ochranné pásmo PPR



Popis

Plány na novostavbu:

Plán činžovního domu pro obecně prospěšné a bytové družstvo – Společná snaha – Praha II, Poříč čís. 8, na pozemku čís. kat. 243/3 v Praze VIII, situace, ak. arch. St. Vacek, Praha 1932, měřítko 1:720;

Plán činžovního domu pro obecně prospěšné a bytové družstvo – Společná snaha – Praha II, Poříč čís. 8, na pozemku čís. kat. 243/3 v Praze VIII, přízemí, 1. patro, 2. patro, 3. patro, 4. patro, podkroví, pohled z Poděbradovy třídy, pohled z ulice Palmovky, pohled z Primátorské třídy, řez A-B, řez C-D, ak. arch. St. Vacek, Praha 1932, měřítko 1:100 (schváleno 10. 2. 1933);

Plán činžovního domu pro obecně prospěšné a bytové družstvo – Společná snaha – Praha II, Poříč čís. 8, na pozemku čís. kat. 243/3 v Praze VIII, souterrain, mezzanin, 1. patro, 2. patro, 3. patro, 4. patro, podkroví, pohled z Poděbradovy třídy, pohled z ulice Palmovky, pohled z Primátorské třídy, ak. arch. St. Vacek, Praha 1932, měřítko 1:100 (schváleno 7. 4. 1933);

Plán změn činžovního domu na pozemku čís. kat. 243/3 v Praze VIII, přízemí, 1. patro, 2. patro, 3. patro, 4. patro, podkroví, pohled Poděbradovy třídy, pohled z Primátorské třídy, pohled z ulice Palmovky, řez C-D, příčný řez, situace 1:720, Ing. arch. Jindřich Holman, Praha 1933, měřítko 1:100 (schváleno 2. 2. 1934);

Popis:

Nárožní objekt při ulicích Zenklova, Novákových a Palmovka rozkládající se na půdoryse otevřeného písmene U má jedno podzemní a sedm nadzemních podlaží, poslední patro ustoupené, střecha plochá.

Fasády hladké, štukové, členěné okenními otvory, balkóny a prosklením schodišť. Před plochu fasády do ulice Novákových předstupuje od úrovně 1. patra výše pravouhlý arkýř na šířku šesti okenních os (čtyřkřídlá okna). Po jeho obou stranách na něj navazují prosklené vertikální pásy prosvětlující schodiště umístěné nad hlavními vstupy do objektu. Odlehčující prvek prosklených schodišť je doplněn vertikálou balkónů, které přímo navazují v jednotlivých patrech na prosklení v úrovni schodišťových mezipodest. Trubkové vodorovné zábradlí předstupuje i před samotné prosklení. Obě nároží (při styku ulice Palmovka a Novákových i Novákových a Zenklova) jsou zaoblená, s umístěním nárožních zaoblených oken (sedmikřídlá). Fasády do ulic Zenklova a Palmovka jsou jednoduché s pěti okenními osami (okna čtyřkřídlá). V parteru je pod nátěrem zachována tvrdá kamenicky opracovaná původní omítka šedé barvy. Parter objektu vyplňují obchodní jednotky s částečně zachovanými původními výkladei. V prostorách chodeb jednotlivých pater jsou zachované původní vstupní dveře do bytů, většinou i se štítky, podlahy kryty litým terazzem. Schodiště rovněž s povrchy z litého terazza, zábradlí kovové, původní, po straně schodiště zachován původní černý opaxitový obklad na výšku jedné dlaždice (15x15 cm).

Dispozičně je objekt řešen jako trojtrakt, kde ve středním traktu je umístěna chodba a příslušenství a oba trakty při fasádách jsou obytné. Konstrukce stropů jednotlivých pater je kombinovaná (nad suterénem a přízemím železobetonová, nad ostatními patry železobetonová ve středním traktu a v celé části při ulici Novákových, v ostatních obytných místnostech při fasádách uličních i dvorních jsou stropy dřevěné trámové).

Stavební úpravy:

V objektu jsou vyměněny výplňové prvky (okna, vstupní dveře) i prosklení schodišťových prostor.

Fasáda má novodobou povrchovou úpravu, pravděpodobně v původní barevnosti.

Památkové zhodnocení:

Objekt je umístěn na pohledově výrazně exponovaném místě styku tří ulic vytvářející svým uspořádáním prostor charakteru náměstí. Jedná se o doklad funkcionalistické činžovní architektury s částečně dochovanými interiérovými uměleckořemeslnými prvky (vstupní dveře do bytů, schodiště, podlahy, atd.) od vídeňského architekta Stivo Vacka, který mimo jiné projektoval v Praze Palác Gelmi v ulici Korunní nebo část objektu čp. 619 v ulici Štěpánské.

Prameny a literatura:

Archiv MČ Praha 8

Jan E. Svoboda, Jindřich Noll a Ester Havlová, Praha 1919-1940. Kapitoly o meziválečné architektuře, Praha 2000

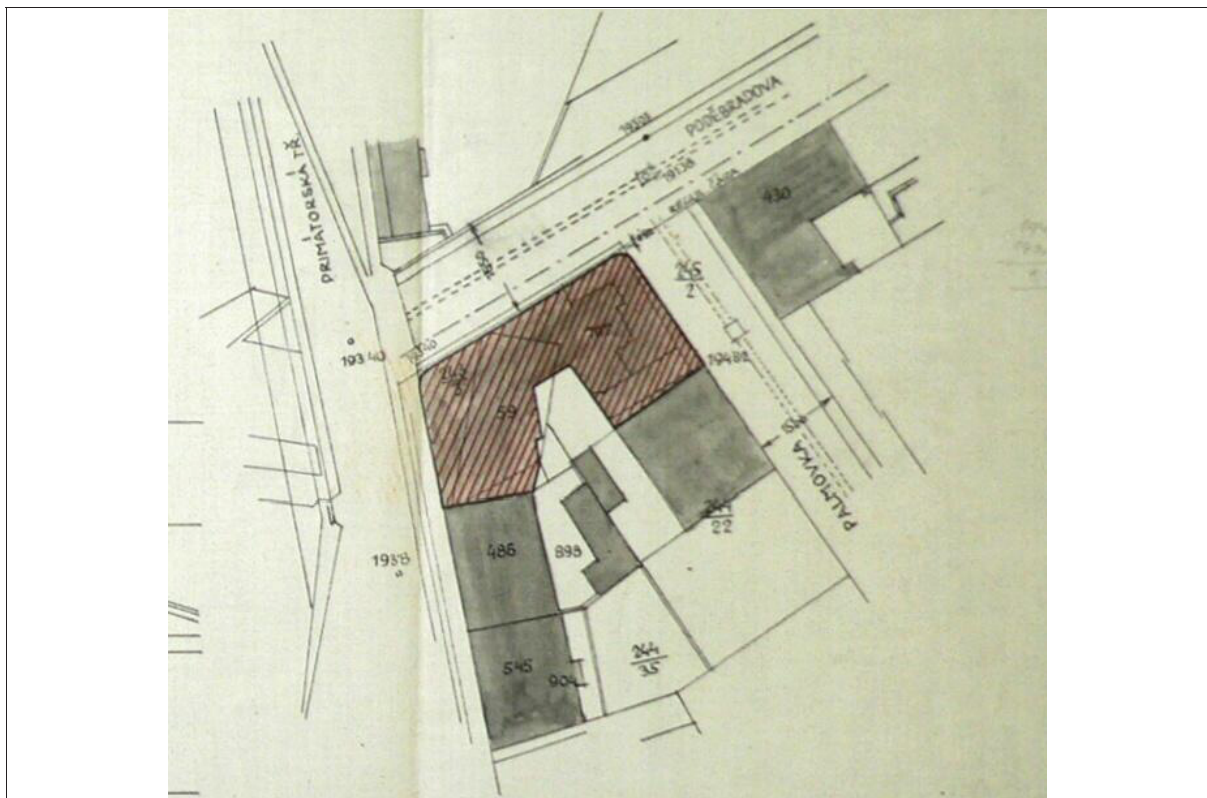
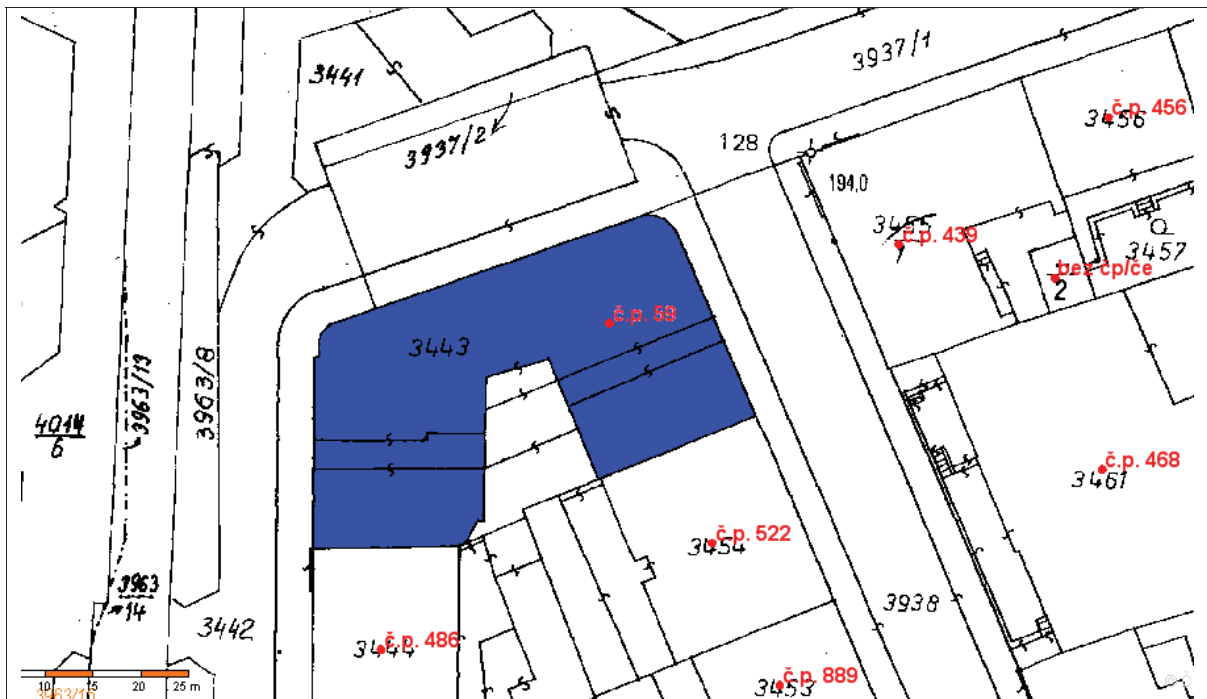
Umělecké památky Prahy (Nové Město), Růžena Baťková, Academia 1998

Zpracovatel

Mgr. H. Křížová, Mgr. K. Hubrtová,

Datum

07/2011



Výřez: Plán změn činžovního domu na pozemku čís. kat. 243/3 v Praze VIII, přízemí,... řez, situace 1:720, Ing. arch. Jindřich Holman, Praha 1933, měřítko 1:100 (schváleno 2. 2. 1934), MČ Praha 8.



Celkový pohled na fasádu do ulice Palmovka.



Pohled na fasádu, ulice Zenklova.



Pohled na fasádu z ulice Novákových s nárožím do ulice Zenklova.



Detail vstupu, původně pravděpodobně do pasáže, z ulice Palmovka.



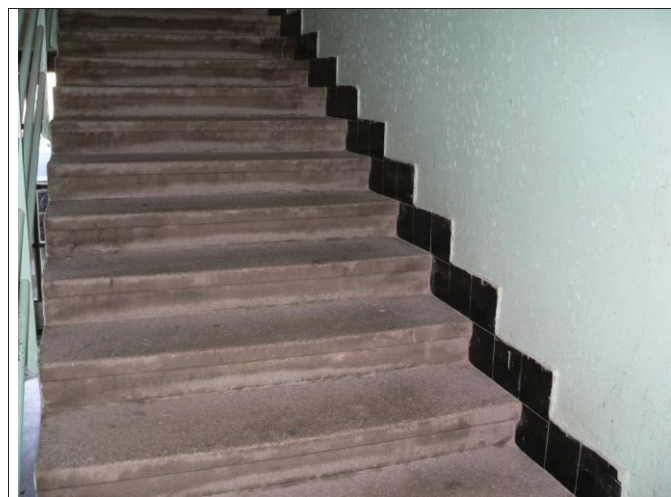
Pohled do chodby 1. patra.



Detail vstupních dveří do bytu.



Detail zábradlí schodiště.



Detail schodiště s obkladem.



Detail vstupních prostor domu s litým terazzem.



Detail fasády parteru z ulice Palmovka s původním provedením omítky.